

## 1. Mise en service

① Pour la mise en service du boîtier de commande, le logiciel **STB Service Tool** est requis. Il peut être téléchargé sur la page d'accueil Theben : <https://www.theben.de/tc-649/>

① Notez que les adresses IP obtenues auprès de votre exploitant doivent être entrées dans l'appareil via le logiciel **STB Service Tool**.

① Si vous rencontrez des problèmes lors du raccordement du Service Tool et de l'appareil, vérifiez votre connexion Proxy.

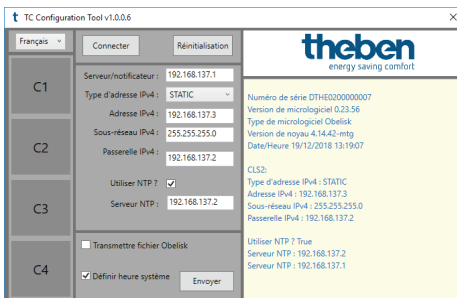
Pour mettre en service et configurer le boîtier de commande

➤ Raccorder le PC à l'interface « Service » au moyen du câble LAN

➤ Appuyer sur **Connecter**

→ Une connexion s'établit avec le boîtier de commande.

Toutes les données pertinentes sur le boîtier de commande avec la date/l'heure, s'affichent dans la fenêtre d'information.



Les fonctions suivantes permettent de mettre le boîtier de commande en service.

① Les réglages suivants obtenus auprès de votre exploitant, doivent être entrés dans le logiciel.

### Serveur / Notificateur

Adresse IP auprès de laquelle l'appareil doit s'enregistrer.

### Type d'adresse IPv4

**STATIC** : le réglage IP de l'appareil est effectué manuellement.

**DHCP** : le réglage IP de l'appareil est effectué automatiquement.

### Adresse IPv4 / Sous-réseau IPv4

Adresse IP et masque de sous-réseau de l'appareil.

### Passerelle IPv4

Adresse IP de la passerelle.

### Utiliser NTP

L'heure de l'appareil est fournie par un serveur NTP.

## Serveur NTP

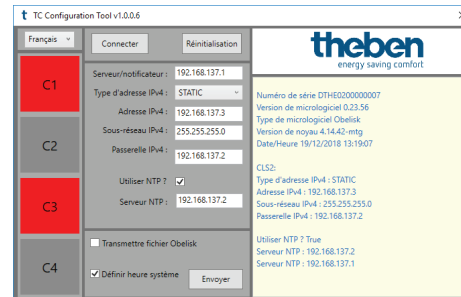
Adresse IP du serveur NTP.

## C1/C2/C3/C4

C1–C4 sont actifs après un démarrage du programme / l'établissement d'une connexion avec l'appareil.

C1/C3 rouge = relais en marche

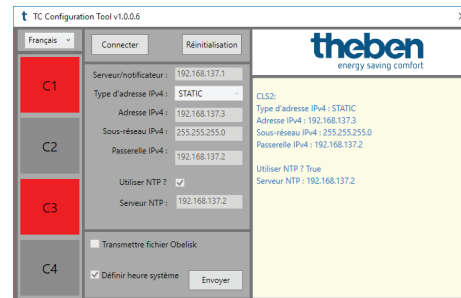
C2/C4 gris = relais désactivé



## Envoyer

Les paramètres du réseau sont envoyés au boîtier de commande.

→ Ceux-ci sont renvoyés par le boîtier de commande et affichés dans la fenêtre d'information du logiciel.



**Régler l'heure du système** permet de définir si l'heure actuelle doit être envoyée à l'appareil.

## Réinitialisation

Tous les profils et programmes de commutation sont supprimés et les relais sont réinitialisés.

## 2. Transmettre les données à l'exploitant

Une fois l'appareil mis en service, il vous faut envoyer le numéro de série, le lieu, la rue, la disposition des canaux à votre exploitant.

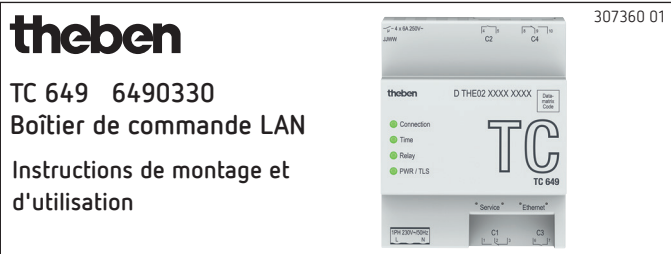
## 3. Contact

### Adresse du service après-vente

Theben AG  
Hohenbergstr. 32  
72401 Haigerloch  
ALLEMAGNE  
Tél. +49 7474 692-0  
Fax +49 7474 692-150

### Assistance téléphonique

Tél. +49 7474 692-369  
hotline@theben.de  
[www.theben.de](http://www.theben.de)



## 1. Consignes de sécurité fondamentales

**⚠️ AVERTISSEMENT**  
**Danger de mort, risque d'électrocution ou d'incendie !**  
 ➤ Seul un électricien spécialisé est habilité à procéder au montage !

- L'appareil est prévu pour le montage sur rails DIN (selon CEI 60715)
- Il est conforme à la norme de produit EN 60669-2-1

➤ Ne pas faire fonctionner l'appareil en dehors des caractéristiques techniques spécifiées

⚠️ Le montage de l'appareil doit être effectué dans une armoire de commande métallique fermée ou conformément au matériau résistant au feu !

⚠️ Une fois le montage effectué dans les règles de l'art, la partie du boîtier qui se trouve sous le capot (dans la zone plombée) ne doit pas être accessible !

## 2. Usage conforme

Le boîtier de commande TC 649 est une horloge programmable annuelle contrôlable par LAN et permettant des mises à jour. Elle dispose d'une fonction astronomique pouvant être administrée de manière centrale depuis un ordinateur. Le boîtier de commande peut notamment être utilisé pour l'éclairage ou la ventilation.

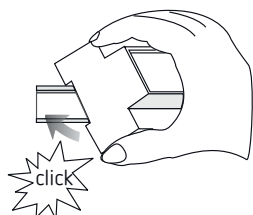
⚠️ Ne pas utiliser à titre de protection, comme par ex. les portes de secours, les dispositifs de protection contre les incendies, etc.

### Élimination

➤ Renvoyer l'appareil au propriétaire pour une élimination respectueuse de l'environnement

## 3. Montage et raccordement

### Monter le TC 649



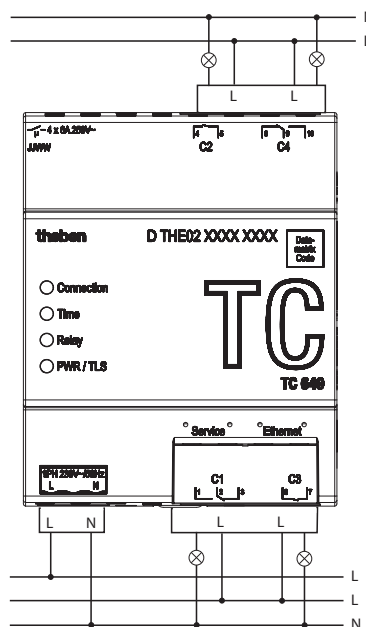
### Raccorder le TC 649

#### Raccorder l'alimentation en tension

- Isoler le câble sur 8 mm (max. 9 mm)
- Enficher le câble dans le borne et le fixer (borne à visser, réf. 9070966)
- Enficher la borne dans la prise femelle
- Raccorder au réseau électrique

→ Lors du démarrage du système d'exploitation, toutes les LED clignotent. Après env. 150 sec., la procédure de démarrage est terminée et la LED de puissance (PWR/TLS) clignote.

### Schéma de raccordement

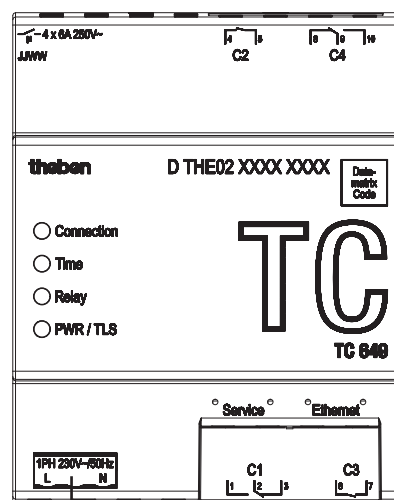
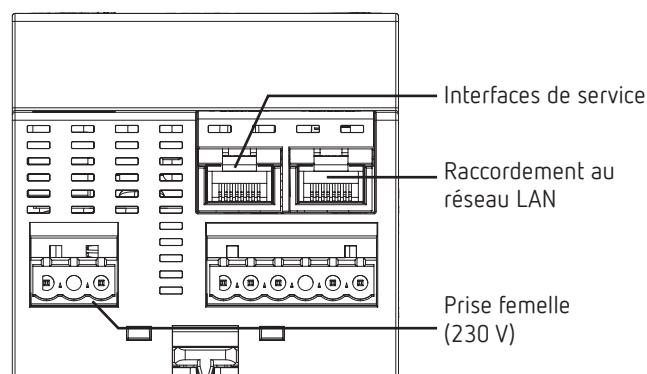


ⓘ Commutation de la charge au moyen du contacteur.

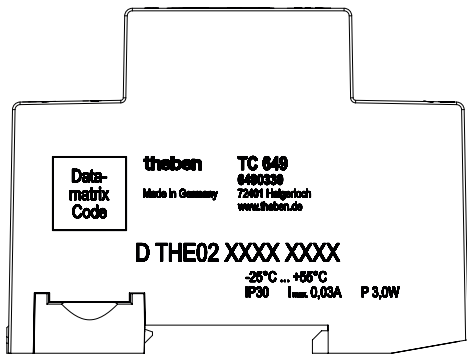
⚠️ En cas de commutation directe d'une charge, sécuriser l'appareil avec un disjoncteur différentiel de 6 A.

## 4. Description de l'appareil

### Raccords



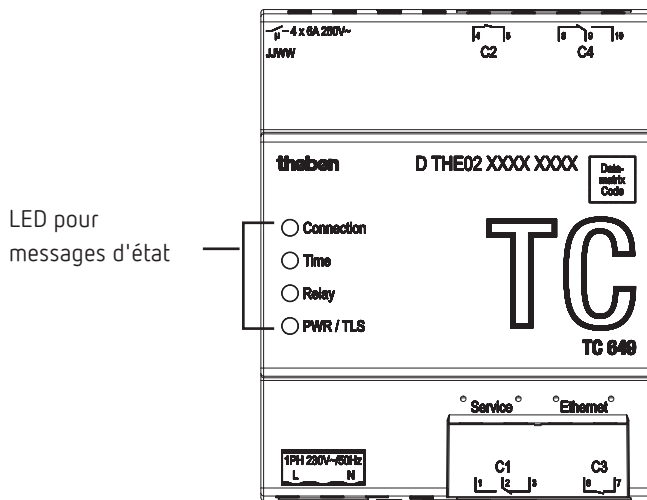
Tension



① Les caractéristiques de puissance se trouvent sur les côtés et sur le socle de l'appareil (voir image) et ne sont plus visibles après l'installation !

### LED

① Les messages d'état sont affichés par le biais de quatre LED.



Légende	Description
Connection	Connexion au serveur
Time	Connexion au serveur NTP
Relay	Commutation d'au moins 1 relais
PWR/TLS	Puissance et TLS

## 5. Mise en service

① Pour la mise en service des appareils, le logiciel **STB Service Tool** est requis. Il peut être téléchargé sur la page d'accueil Theben : <https://www.theben.de/tc-649/>

### Réservé aux électriciens spécialisés

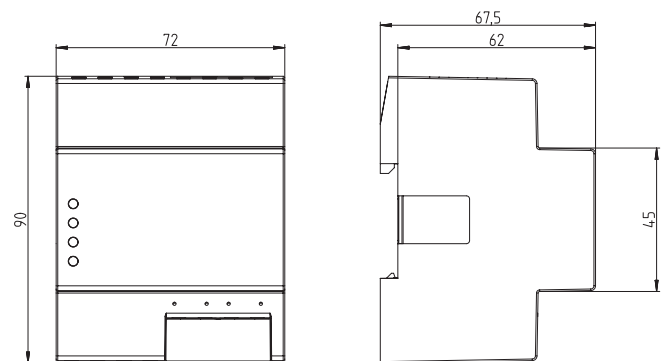
- Raccorder la tension.
- Télécharger et démarrer le logiciel **STB Service Tool**.
- Raccorder le PC avec l'interface « Service ».
- Exécuter la configuration selon les directives de l'exploitant.
- Raccorder le réseau LAN à l'interface LAN « Ethernet ».
  - Le boîtier de commande se connecte automatiquement au serveur de l'exploitant.
- Envoyer le numéro de série, le lieu, la disposition des canaux, etc. à l'exploitant.

### Réservé à l'exploitant

- Envoyer les programmes à l'appareil avec le logiciel de gestion.

## 6. Caractéristiques techniques

Tension de service :	Plage de fonctionnement étendue 230 V~, -20 % +15 %
Puissance de commutation :	6 A/250 V CA, $\cos \varphi = 1$
Charge minimale :	5 V / 1 mA
Contact de commutation :	Contact $\mu$
Fréquence :	50 Hz
Consommation électrique :	3 W
Plage de fonctionnement fixe :	-10 °C à +45 °C
Plage limite pour le fonctionnement :	-25 °C à +55 °C
Plage limite pour le stockage et le transport :	-25 °C à +70 °C
Humidité de l'air :	95 %, sans condensation
Classe de protection :	II en cas de montage conforme
Indice de protection :	IP 30



## 7. Contact

### Adresse du service après-vente

Theben AG  
Hohenbergstr. 32  
72401 Haigerloch  
ALLEMAGNE  
Tél. +49 7474 692-0  
Fax +49 7474 692-150

### Assistance téléphonique

Tél. +49 7474 692-369  
hotline@theben.de

Adresses, numéros de téléphone, etc.  
[www.theben.de](http://www.theben.de)

## 8. Utilisation du logiciel Open Source Software

① Ce produit utilise le logiciel Open Source Software (OSS). Une présentation des composants OSS utilisés ainsi que du type et de la version de licence, est disponible sous <https://www.theben.de/tc-649/>